

金笛短信选型参考	产品版本	密级
	V1.10	2020.3.10
	适用于金笛所有产品	共26页

金笛短信选型参考

适用于金笛全系列产品



北京春笛网络信息技术服务有限公司

地址：北京海淀区知春路 23 号 863 软件园量子银座九层

邮编：100191

电话：010-82356575,82356576,82356577

E-mail: service@mailier.com.cn

目录

一、硬件部分.....	3
1、单口设备.....	3
MG301.....	3
MG35.....	4
M1206B.....	5
M100.....	6
MC323.....	7
M1806-ME.....	8
M1806-NC5.....	9
MN1604.....	10
2、4口/8口/10口设备.....	11
MU106.....	11
MU124.....	12
MC880066.....	13
二、软件部分.....	14
1、金笛短信中间件 WEB 版.....	14
(1) 产品简介.....	14
(2) 产品功能.....	14
(3) 产品优势.....	15
(4) 产品截图:.....	16
2、金笛短信中间件 VC 版.....	17
(1) 产品简介.....	17
(2) 产品功能.....	17
(3) 产品优势.....	18
(4) 产品截图:.....	19
(5) 中间件逻辑图.....	20
三、金笛产品应用行业分类.....	21
1、群发通知类短信.....	21
2、业务系统集成短信功能.....	21
3、监控预警系统集成短信功能.....	21
4、物流通知、订单通知、验证码发送.....	22
5、商城、商场促销.....	22
四、常见问题解答.....	23
1. USB 口和串口, 我该如何做选择?.....	23
2. USB 口是不是不如 COM 口稳定?.....	23
3. 哪种软件或接口更适合我?.....	24
4. VC 中间件与 WEB 中间件如何选择?.....	24
5. USB 设备和 COM 口设备, 需不需要安装驱动程序?.....	25
6. GSM 短信猫和 CDMA 短信猫, 放什么样的 SIM 卡?.....	25
7. 购买公司软硬件产品后, 会有相应的售后服务吗?.....	25

一、硬件部分

1、单口设备

MG301

项目	内容
产品型号:	JINDI GSM MODEM MG301
工作频段:	GSM/GPRS:850MHz/900MHz/1800MHz/1900MHz
芯片:	HUAWEI MG301
输入电压:	5V-16V
产品大小:	97mm×55mm×25mm
产品重量:	130g
产品接口:	可选 USB 或 COM 口
产品性能:	发送短信速度: 720 条/小时
产品图片:	

MG35

项目	内容
产品型号:	JINDI GSM MODEM MG35
工作频段:	GSM/GPRS:850MHz/900 MHz/1800MHz/1900MHz
芯片:	QUECTEL M35
输入电压:	5V-32V
产品大小:	97mm×55mm×25mm
产品重量:	90g
产品接口:	可选 USB 或 COM 口
产品性能:	发送短信速度: 900 条/小时
产品图片:	

M1206B

项目	内容
产品型号:	JINDI WAVECOM M1206B GSM/GPRS MODEM
工作频段:	EGSM900/1800MHz 或 4 频国际版 EGSM900/GSM1800/GSM850/GSM1900MHz
芯片:	Q24PL
输入电压:	串口: 5-20V /USB 口 5V 直流
产品大小:	97mm×55mm×25mm
产品重量:	100g
产品接口:	可选 USB 或 COM 口
产品性能:	发送短信速度: 600 条/小时
产品图片:	

M100

项目	内容
产品型号:	JINDI WAVECOM M100 GSM/GPRS MODEM
工作频段:	GSM/GPRS:850MHz/900 MHz/1800MHz/1900MHz
芯片:	WAVECOM Q24PL001
输入电压:	5-32V 直流
产品大小:	80mm×60mm×26mm
产品重量:	100g
产品接口:	COM 口
产品性能:	发送短信速度: 600 条/小时
产品图片:	

MC323

项目	内容
产品型号:	JINDI CDMA MODEM MC323
工作频段:	CDMA2000 1×800MHz
芯片:	HUAWEI MC323
输入电压:	串口: 5-20V /USB 口 5V 直流
产品大小:	97mm×55mm×25mm
产品重量:	100g
产品接口:	可选 USB 或 COM 口
产品性能:	发送短信速度: 600 条/小时
产品图片:	

M1806-ME

项目	内容
产品型号:	JINDI GSM MODEM M1806-ME
工作频段:	支持移动、联通、电信，支持在国外使用 LTE (FDD) B1/B3/B5/B8 LTE (TDD) B38/B39/B40/B41 WCDMA Band B1/B3/B5/B8 TD-SCDMA B34/B39 GSM/GPRS/EDGE Tri Band 850/900/1800CDMA2000 1X/EVDO BC0
芯片:	HUAWEI
输入电压:	5V-20V
产品大小:	97mm×55mm×25mm
产品重量:	95g
产品接口:	可选 USB 或 COM 口
产品性能:	发送短信速度：1200 条/小时
产品图片:	

M1806-NC5


项目	内容
产品型号:	JINDI 4G 全网通 MODEM M1806-NC5
工作频段:	全网通, 支持移动、联通、电信, 支持在国外使用。 LTE (FDD) B1/B3/B5/B8 LTE (TDD) B38/B39/B40/B41 WCDMA Band B1/B3/B5/B8 TD-SCDMA B34/B39 GSM/GPRS/EDGE Tri Band 850/900/1800CDMA2000 1X/EVDO BC0
芯片:	NC5
输入电压:	5V-20V
产品大小:	97mm×55mm×25mm
产品重量:	95g
产品接口:	可选 USB 或 COM 口
产品性能:	发送短信速度: 1800 条/小时
产品图片:	

MN1604


项目	内容
产品型号:	金笛短信一体机 MN1604
支持的运营商	标配支持: 中国移动 GSM/GPRS/EDGE/4G, 联通 GSM
	可选支持: 中国电信 CDMA2000
工作频段:	标配支持: 双频 GSM900/1800Mhz
	可选支持: 四频 GSM900/1800/850/1900Mhz
硬件通道:	内嵌树莓派一个和 MODEM 数据终端一个
软件通道:	内嵌三网合一网关通道 1 条
输入电压:	5V-16V
产品大小:	170mm×110mm×29mm
产品重量:	0.22kg
产品接口:	RJ45 网口
产品性能:	使用端口发送: 高速: 600 条/小时 中速: 400 条/小时 低速: 200 条/小时 (可根据运营商要求, 软件设置发送速度)
	使用网关发送: 300 条/秒
产品图片:	

2、4口/8口/10口设备

MU106

项目	内容
产品型号:	JINDI MU106 MODEM
标配支持:	EGSM900/1800MHz 或 4 频国际 EGSM900/GSM1800/GSM850/GSM1900MHz 可选支持: CDMA2000 1×800MHz
标配:	Q24PL
可选:	M35、MG301
输入电压:	5-20V
产品大小:	480mm×305mm×45mm
产品重量:	3.06kg
短信通道:	可选 4 口或 8 口
产品接口:	USB 口
产品性能:	发送短信速度: 4 口 2400 条/小时, 8 口 4800 条/小时
产品图片:	

MU124

项目	内容
产品型号:	JINDI MU124 MODEM
标配支持:	EGSM900/1800MHz 或 4 频国际 EGSM900/GSM1800/GSM850/GSM1900MHz 可选支持: CDMA2000 1×800MHz
标配:	Q24PL
可选:	4G 模块
输入电压:	5-20V(直流)
产品大小:	175mm×125mm×54mm
产品重量:	1.05kg
短信通道:	10 口
产品接口:	mini USB
产品性能:	发送短信速度: 6000 条/小时
产品图片:	

MC880066

项目	内容
产品型号:	JINDI MC880066 MODEM
标配支持:	EGSM900/1800MHz 或 4 频国际 EGSM900/GSM1800/GSM850/GSM1900MHz 可选支持: CDMA2000 1×800MHz
标配:	Q24PL
可选:	M35、MG301 或 4G 模块
输入电压:	5-20V(直流)
产品大小:	485mm×295mm×mm
产品重量:	3.35kg
短信通道:	8 口
产品接口:	可选 RJ45 网线接口或 COM 口
产品性能:	发送短信速度: 4800 条/小时
产品图片:	

注意: COM 口 MC880066 需要在服务器或 PC 机主板中单独插入串口扩展卡。

二、软件部分

1、金笛短信中间件 WEB 版

(1) 产品简介

金笛短信中间件 Web 版最大限度地降低了短信设备开发及部署的门槛，只需要跟数据库打交道就可以实现短信功能。通过开放的数据库接口和 HTTP 接口，使各种 C/S、B/S 应用软件增加短信功能变得十分方便、快捷、可靠。

(2) 产品功能

操作系统	Windows / Linux
访问模式	WEB 方式访问
数据源配置	自动生成表结构
	MySQL
	Oracle
	SQL Server
	设置单次处理量
	设置失败重发次数
设备管理	自动检测设备
	自动均衡发送
	信号强度
	连接状态
调用接口	PL / SQL
	HTTP URL 发送接收
	HTTP 回调
	Email to SMS
	SDK
发送方式	设备发送
	安卓手机发送
	网关通道发送

待发队列管理	查看待发短信
	取消待发记录
发送 / 接收	指定端口发送
	Txt / Excel 批量发送
	支持 Excel 表格
	支持定时发送
短信记录	查看短信状态/时间/内容/目标/端口/类型
	查看发送/接收/失败记录
系统设置	工作模式/短信签名/发送、接收间隔/发送速度
系统日志	按天生成/自动回滚/可选日志级别
网关服务	内嵌三网合一网关通道
用户管理	管理用户/设置权限/分配条数

(3) 产品优势

一键安装，快速部署。

支持 Windows 系统及主流 Linux 系统如 Redhat、CentOS、Ubuntu 等。

支持 Windows Service 启动和命令行启动两种方式。

内置多短信通道：短信设备通道、安卓手机通道、短信网关通道。

支持主流数据库，自动创建数据表，还可实现数据库热切换。

支持 HTTP 方式发送接收短信。

支持 WEB 方式管理后台，管理员可在家管理系统。

最多支持 64 路设备通道同时发送，且支持不通设备混合使用，且可具体控制设备每个口的发送和接收动作。

自动侦测设备忙闲，复杂均衡发送短信。

支持同步和异步发送模式。

支持 UCS2、7bit、8bit 三种短信编码格式。

支持超长短信发送(最长可以超过 500 字，小于 1000 字)，支持 Flash 闪信。

支持待发短信队列管理。

支持失败短信重新发送短信，失败重发次数可以指定。

支持短信回执功能。

支持 Wacom、华为多款短信设备，支持金笛串口、U 口、网口全系列单口多口短信设备。

支持发送结果按照成功、失败分别显示，支持发送结果按时间排序功能。

按天生成 log 日志，可设置日志记录级别，日志可以下载。

支持热插拔模式，无需关机断电就可以直接换卡，换卡后直接寻网。

(4) 产品截图：



2、金笛短信中间件 VC 版

(1) 产品简介

金笛短信服务中间件提供数据库接口，向客户系统提供 4 个共享数据库表：待发送任务表、已发记录表、接收记录表、事件日志记录表。

客户系统发送短信时，只需将目标号码、发送内容、发送优先级、发送时间等信息写入待发送记录表，即可将短信成功发出。

金笛短信服务中间件会自动定时轮询”待发送任务表”，自动将短信发送出去，针对每一个发送目标及拆分后的短信生成发送结果记录并写入”已发送记录表”，客户系统可查询最终发送状态。

金笛短信服务中间件会自动接收回复的短信，并将其写入”接收记录表”，客户系统可以定时读取收到的短信进行处理。

金笛短信服务中间件将产生的日志信息写入”日志记录表”，客户系统可随时根据日志信息获得系统运行状态。

(2) 产品功能

操作系统	Windows 方式
访问模式	控制台
数据源配置	ODBC 方式
	MySQL
	Oracle
	SQL Server
	Postgresql
	Access
设备管理	自动检测设备
	自动均衡发送
	信号强度
	连接状态
调用接口	PL / SQL

	SDK
发送方式	异步均衡发送
发送和接收	指定端口发送
	设置发送优先
	支持自动回复
	支持自动转发
	支持定时发送
待发记录管理	取消待发记录
短信日志	成功、失败记录/接收记录
	日志自动生成
系统设置	设置失败重发/自动路由

(3) 产品优势

直接提供数据库接口，省去大量开发后台短信服务的时间。

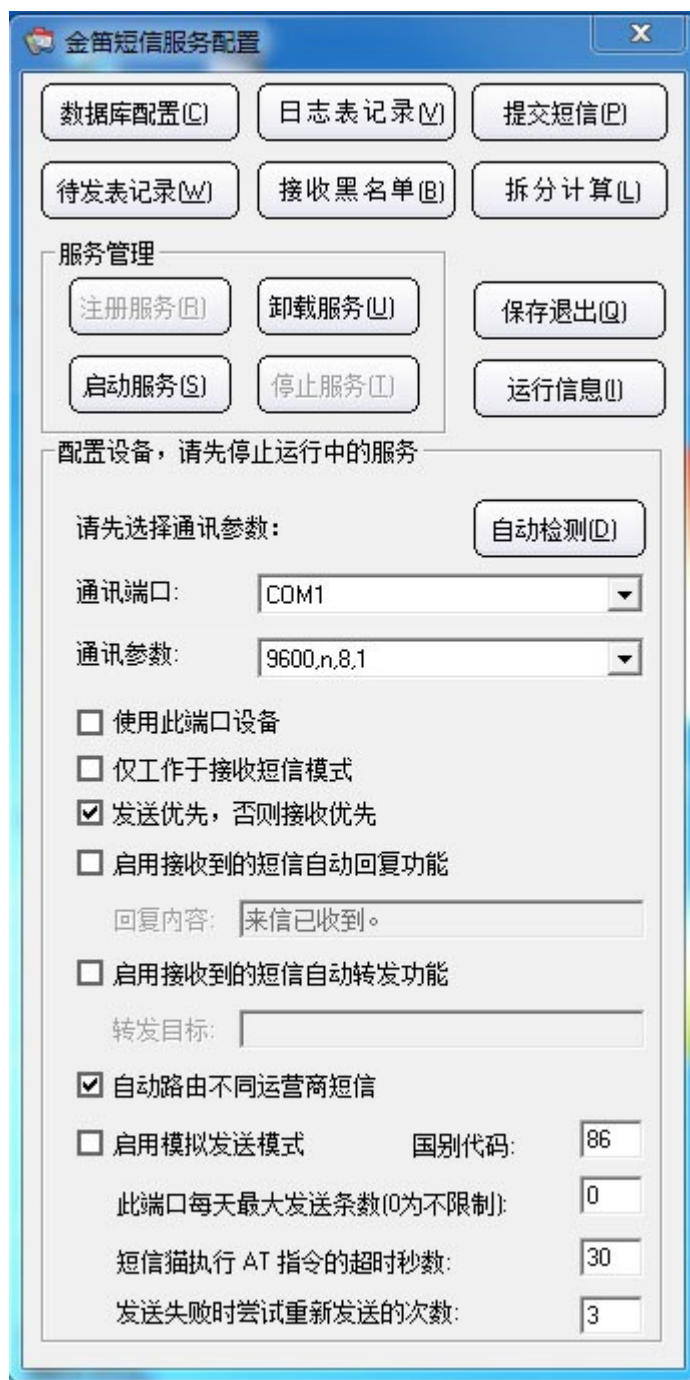
中间件提供长期免费升级，确保长期稳定运行。

产品提供模拟模式，供开发测试使用。

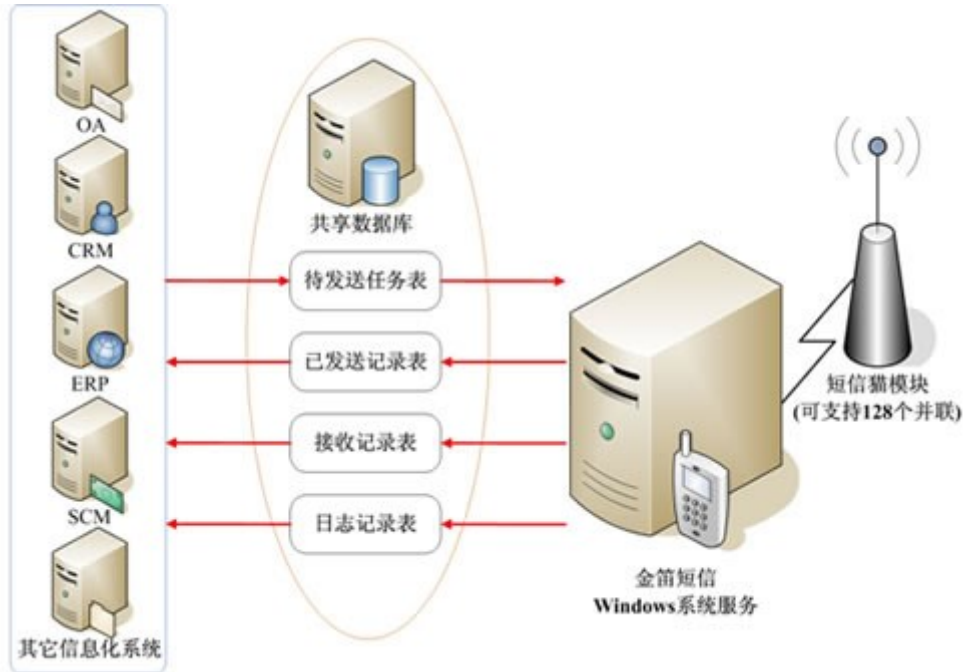
后台服务运行模式，随计算机启动而自动运行服务，方便维护。

支持发送短信后振铃提醒，防止短信被遗漏。

(4) 产品截图：



(5) 中间件逻辑图



三、金笛产品应用行业分类

1、群发通知类短信

1)、**单机群发**：如果想在办公室局域网内使用短信功能，比如发通知、公告、招聘、提醒之类的短信，可以使用金笛短信群发机器人 8.8。单机群发软件，安装后连接金笛短信设备即可使用。

2)、**局域网群发**：如果办公室环境中，每个人都需要群发短信的话，可以购买金笛短信 WEB 中间件，支持局域网登陆，进行系统管理以及群发。

2、业务系统集成短信功能

如果想用 OA 系统、ERP 系统、CRM 系统集成短信功能的话，可以采用金笛短信中间件 VC 版或 WEB 版，提供数据库接口，以系统服务方式运行，稳定可靠。

可应用领域：OA 办公软件，CRM 软件，会员管理软件，呼叫中心，ERP 软件，即时通信软件等。

3、监控预警系统集成短信功能

有些监控软件可以直接支持金笛短信设备，如 nagios,接入金笛设备即可使用。还有其他监控软件支持邮件报警，如 HostMonitor，What's Up Gold 等，此类系统可以使用金笛 MN1604 一体机，实现服务实时监控报警邮箱，邮件自动转化为短信息发送。

可应用领域：工业遥控、遥测、遥信，行业无人值守机房监控和远端维护，高压供电设备监测，自来水管道的闸门、泵站和水厂监控，煤气管道、闸门和加压站监控，供热系统实时监控和维护，环境监测，水文监测等。

4、物流通知、订单通知、验证码发送

该需求对短信实时性要求高，并发量大，需要短时间内将大量物流、订单或验证码发送出去，如果有此种需求，建议采用金笛短信中间件 WEB 版，因为 WEB 中间件提供网关通道以及安卓手机通道，网关通道速度最快，达到 200 条/秒，但是需要网络环境，短信服务器联网的话可以采用该方式，如服务器无法联网，可以使用安卓手机通道，速度也可达 2000 条/时，可保障短信高速发出。

可应用领域：智能家居、海洋执法、智能楼宇、安防、汽车监控报警、智能交通调度、网络舆情监控及报警、防火墙及网络安全等。

5、商城、商场促销

购物商城或大型商场超时需要维护客户量，定时向目标客户发送商场优惠促销信息，此需求的特点是客户量大，短信量大，建议采用 4 口猫池或 8 口猫池提高发送效率，搭配短信中间件 WEB 版效果更佳，因为 WEB 中间件支持多口并发且支持自动负载均衡，会判断端口忙闲，选择空闲端口进行发送。

可应用领域：金融、零售行业，自动售货机刷卡和商品信息报告，移动证券交易和信息查询等。

四、常见问题解答

1. USB 口和串口，我该如何做选择？

答：

USB 接口设备最大特点是便捷，使用更方便，适用于台式机和笔记本，配短棒天线，通过 USB 取电，除 USB 延长线外，无其他接线，且可以通过 USB 驱动虚拟出一个 COM 口，具有 COM 口的稳定性和 USB 的灵活性。

COM 口设备一般应用于 PC 服务器上，配吸盘天线，长期固定于一个位置，优点是不需要任何驱动，适合各种操作系统，尤其是早期版本的 Linux，RS232 的串口线有固定螺栓，吸盘天线的吸力很大，可以吸附于机箱上提供长期稳定的 GSM 信号。机房中可以考虑这种。

2. USB 口是不是不如 COM 口稳定？

答：

一般情况下，用户有这种想法是正确的，因为市面上 90% 的厂家为了节省成本，用了假的芯片，还有部分原因是因为 USB 延长线信号衰减比较严重，导致工作一段时间后设备不可识别需要重新插拔接口。再一个原因可能就是环境中供电不稳定，导致 USB 供电时而不足导致不可识别设备。所以一般来说，用户有这种想法是可以理解的。但是金笛所采用芯片均来自于厂家原厂芯片，且 USB 延长线专门定制，质量可靠，信号衰减少，而且金笛为了避免 USB 供电不稳的问题，在设备中内置稳压芯片以避免该问题，确保设备可以长时间稳定运行。

3. 哪种软件或接口更适合我？

答：

不与任何系统进行集成，且只想群发短信，比如通知、公告、招聘、提醒：

Windows 下：群发机器人 8.9 或短信中间件 WEB 版

Linux 下：短信中间件 WEB 版

与业务系统进行集成实现收发短信：

Windows 下：VC 中间件、WEB 中间件。

Linux 下：WEB 中间件。

4. VC 中间件与 WEB 中间件如何选择？

答：

我在 Linux 环境下用，想用 DB 数据库接口，既可以使用 VC 中间件，也可以使用 WEB 中间件，这两款接口软件如何做选择呢？

VC 中间件与 WEB 中间件虽然都提供数据库接口，但是 WEB 中间件还额外提供了 HTTP URL 接口以及 Email-to-SMS 接口，HTTP URL 接口更加方便程序调用，Email-to-SMS 接口可以实时监控目标邮件，如果有监控预警相关的业务系统，可以采用 WEB 中间件。另外，WEB 中间件除可以配置短信设备通道之外，还提供安卓手机通道以及网关通道进行发送。如果不想购买短信猫的话，可以选择安卓手机通道或者网关通道，安卓通道依赖于普通安卓手机，配置简单，速度优于短信猫设备。网关通道需要联网，发送速度快，300 条每秒，且无需任何设备，安装即用，更适合发送验证码。如果有办公室群发短信的需求，WEB 中间件特别合适因为 WEB 中间件是 B/S 架构，局域网内的任何一个浏览器打开管理界面实现系统管理以及群发短信。

5. USB 设备和 COM 口设备，需不需要安装驱动程序？

答：

COM 口的短信设备，在 Windows 系统中以及 Linux 系统中，均不需要安装驱动。

USB 接口的短信设备，在 Linux 系统中，无需安装驱动，Linux 系统已经集成。

在 Windows 系统中，需要手动安装光盘中的驱动程序，方可虚拟出短信猫的 COM 口。驱动程序支持 Windows 2003，Windows Xp, Windows7, Windows 2008, Windows 8/8.1, Windows 2012, Windows 10。

6. GSM 短信猫和 CDMA 短信猫，放什么样的 SIM 卡？

答：

GSM 制式的短信猫型号有 M1203A, M1206B, MG301, M100, MG35，只可以放置中国移动以及中国联通的 SIM 卡，而且放入短信猫之前，需要确保 SIM 卡可以正常发出短信。CDMA 制式的短信猫有 MC323，只可以放置中国电信 SIM 卡。但是无论 GSM 设备还是 CDMA 设备，均可以发送短信给中国移动、中国联通、中国电信。4G 全网通设备三个运营商的 SIM 卡都支持。

7. 购买公司软硬件产品后，会有相应的售后服务吗？

答：

有的客户可能会有疑问，软件和硬件我已经购买了，但是我不会用，硬件怎么接，软件怎么安装配置，怎么办？购买公司产品后，公司会有技术支持人员提供全面的售后

服务，包括远程安装配置、使用过程中遇到的问题解答等等，而且从购买产品之日算起，享受产品 3 个月包换，一年保修。软件享受永久免费升级。让您无后顾之忧。